



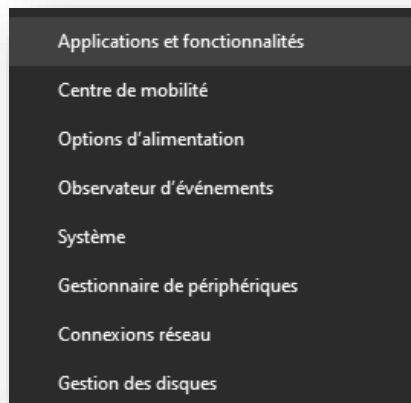
Windows Subsystem for Linux

Installation

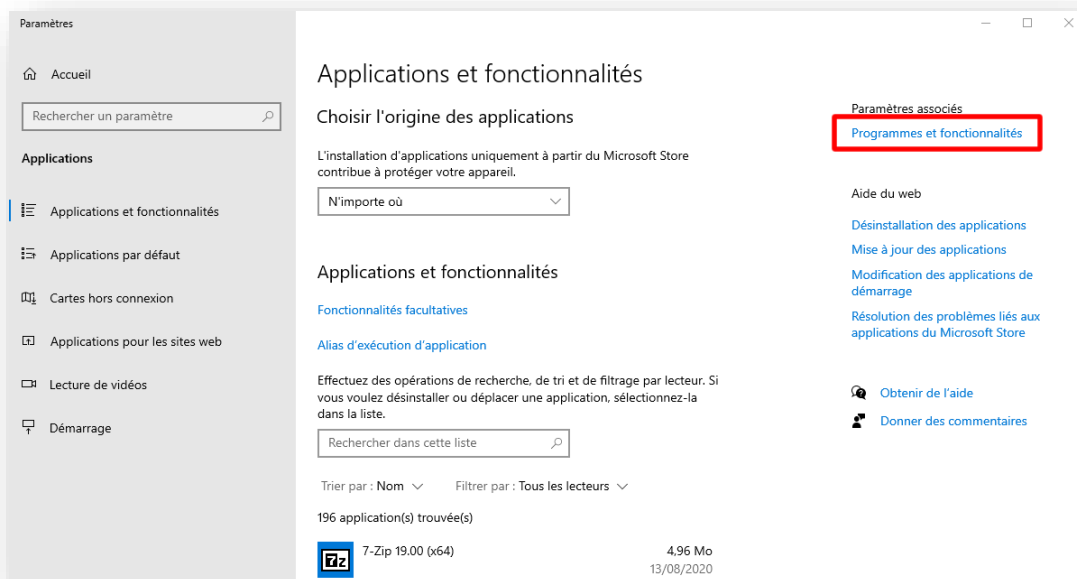
I. Activation de la fonctionnalité

1. Windows 10

1. Faites un clic droit sur le menu Windows dans la barre des tâches
2. Sélectionnez « Applications et fonctionnalités »

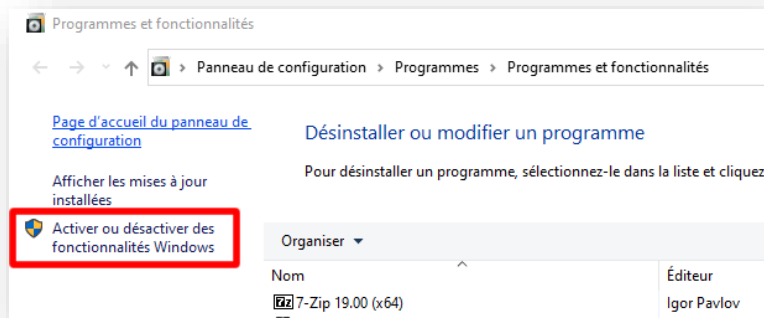


3. Dans la fenêtre qui apparaît, cliquez sur « Programmes et fonctionnalités »

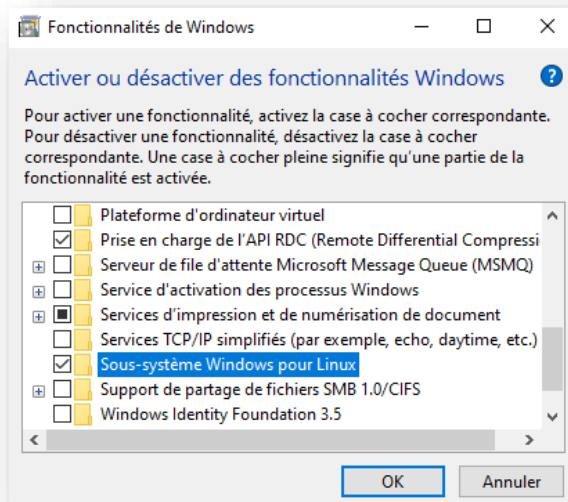


4. Dans la fenêtre suivante, cliquez sur « Activer ou désactiver des fonctionnalités Windows »

Windows Subsystem for Linux Installation



5. Cherchez et activez la fonctionnalité « Sous-Système Windows pour Linux »



6. Validez et redémarrer l'ordinateur comme demandé.

Le sous-système Windows pour Linux est à présent installé. Il va, à présent, falloir installer la distribution Linux de votre choix.

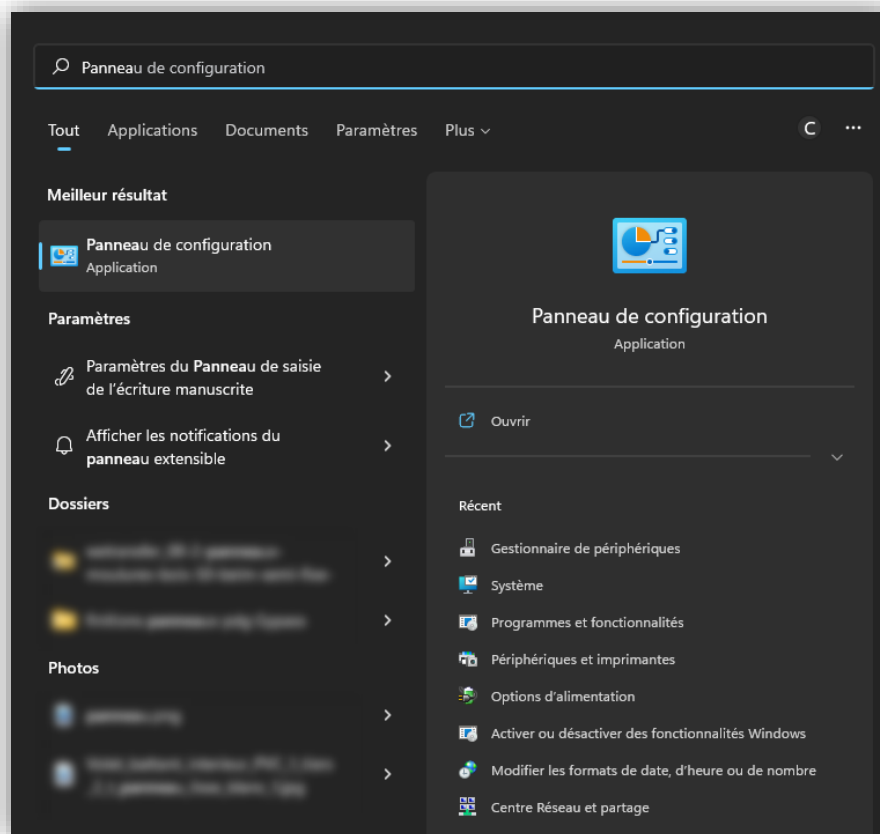
2. Windows 11

1. Cliquez sur le bouton Windows pour afficher le menu général

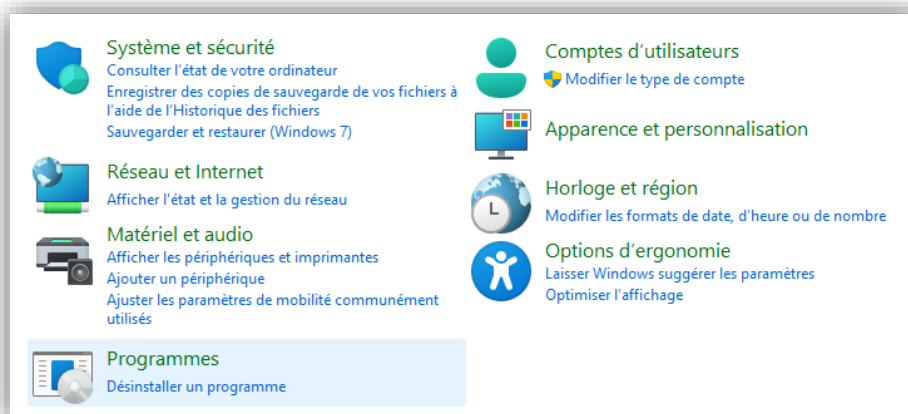


2. Saisissez « Panneau de configuration » dans la barre de recherche

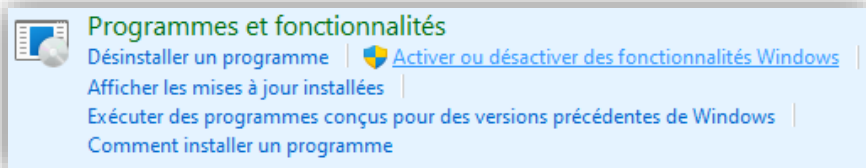
Windows Subsystem for Linux Installation



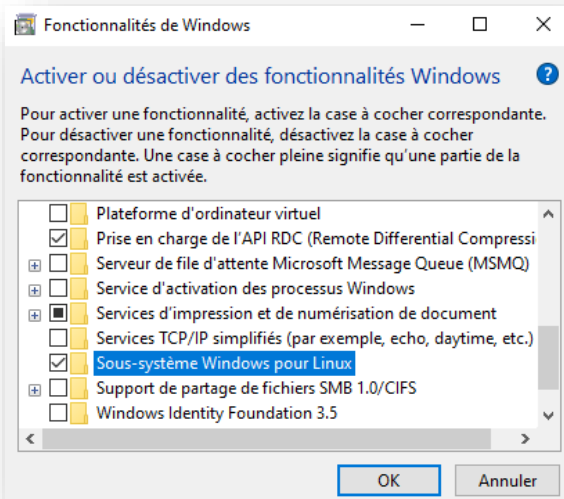
3. Cliquez sur l'application « Panneau de configuration » qui apparaît dans la rubrique « Meilleur résultat »
4. Cliquez sur « Programmes »



5. Puis cliquez sur « Activer ou désactiver des fonctionnalités Windows »



6. Cherchez et activez la fonctionnalité « Sous-Système Windows pour Linux »

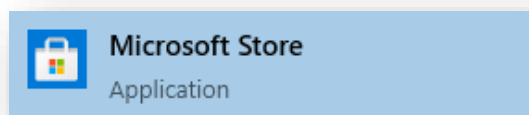


7. Validez et redémarrer l'ordinateur comme demandé.

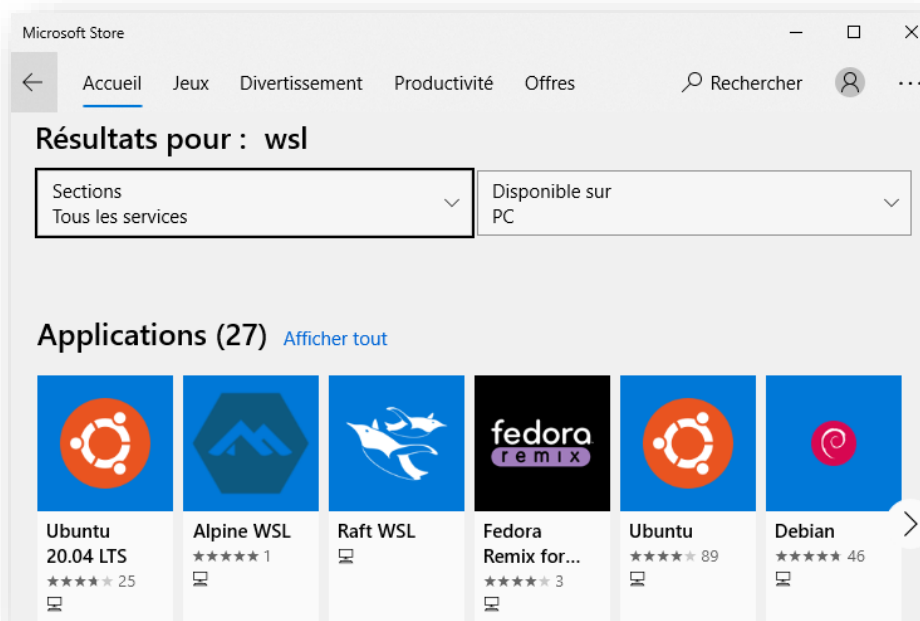
Le sous-système Windows pour Linux est à présent installé. Il va, à présent, falloir installer la distribution Linux de votre choix.

II. Installer une distribution Linux

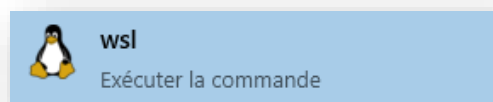
1. Démarrez le Microsoft Store



2. Dans la barre de recherche, saisissez « WSL »
3. Sélectionnez et installez la distribution de votre choix.



Vous pouvez à présent utiliser Linux sur votre ordinateur Windows. Pour démarrer un terminal, tapez « wsl » dans le menu Windows :



III. Problèmes lors de l'exécution de WSL

Plusieurs éléments peuvent empêcher la bonne exécution de WSL sur votre ordinateur.

A. Activation de la virtualisation au niveau du BIOS

En fonction de votre modèle d'ordinateur, l'activation de la virtualisation au niveau du BIOS peut se faire de différentes manières.

1. Effectuez une recherche Google comportant le modèle de votre ordinateur suivi de « enable virtualization bios »
2. Vous devriez trouver les étapes à suivre pour vérifier que la virtualisation est bien active et pour l'activer dans le cas contraire.

B. HyperV

1. Retournez dans la fenêtre « Activer ou désactiver des fonctionnalités Windows »
2. Cochez l'option « HyperV » si celle-ci n'est pas active
3. Suivez les instructions

C. Mettre à jour WSL

Les dernières distributions fournies sur le Microsoft Store fonctionnent avec la version 2 de WSL. Or, il est possible que votre ordinateur exécute par défaut la version 1.

1. Accéder à la page <https://docs.microsoft.com/fr-fr/windows/wsl/install-manual>
2. Allez à l'étape 4
3. Téléchargez et exécutez le « Package de mise à jour du noyau Linux WSL2 pour machines x64 »
4. Suivez les instructions

D. Autres problèmes

Consultez la page suivante qui recense les problèmes les plus courants rencontrés avec WSL :

<https://docs.microsoft.com/fr-fr/windows/wsl/troubleshooting?source=recommendations>